



asociación
ARELA

memoria
2022

Saúdo

Un ano máis presentamos a nosa memoria de actividades a través da cal destacamos os principais datos e liñas de actuación da **Asociación ARELA** no 2022.

Dentro da adaptación mundial a vivir en pandemia pouco a pouco empezamos a traballar dentro desta nova normalidade e progresivamente no 2022 fomos abandonando as medidas preventivas deixando de lado o uso obrigatorio das mascarillas, recuperando así poder volver a ver os sorrisos nas facianas da xente.

No 2022 **ARELA** mantivo todos os seus servizos (Casas de Familia, Centros de Día, Centros de Intervención Educativa en medio aberto) e programas (CaixaProinfancia, CONVIVE.COMigo e o Ktorce18). O 2022 foi un ano especial para a xestión do programa de Preservación Familiar (nas comarcas do Barbanza e no Salnés) que nos permitiu poñer en funcionamento novas perspectivas de traballo no ámbito da prevención e fortalecer a colaboración en rede con outras entidades (Fundación Meniños). A finais do 2022 iniciamos unha nova intervención coa Dirección Xeral de Inclusión, como é o proxecto FAIN (Familia e Infancia) a través do cal iniciamos unha actuación da abordaxe da pobreza infantil en Vigo e Compostela, que continuará ata finais do 2023.

Queremos agradecer a todo o equipo de profesionais que traballan en **ARELA XA QUE SON O PRINCIPAL MOTOR PARA SEGUIR MELLORANDO A VIDA DA INFANCIA E MOCIDADE GALEGAS EN SITUACIÓN DE RISCO, DESPROTECCIÓN OU CONFLITO SOCIAL**. Neste 2022 empapámonos nun proceso formativo de longo alcance que nos permite xa traballar dende unha Mirada Consciente na intervención como unha competencia profesional a mellorar e perfeccionar no día a día na atención dos nenos, nenas e adolescentes, así como o relacionado co autocoidado da xente.

O formato de memoria de actividades que **ARELA** segue a mesma liña destes últimos anos e céntrase na idea de transmitir á sociedade a nosa mensaxe aportando a información fundamental da entidade.

A través dunha ollada a este documento podeades facervos unha idea de todo o traballo que hai detrás de cada un das persoas que atendemos.

Esperamos que sexa do voso agrado.
Un saúdo!



A Asociación ARELA

quen somos?

En 1998 un grupo de profesionais da educación social, do traballo social, da psicoloxía, da pedagogía,crean a Asociación ARELA.

Somos unha asociación sen ánimo de lucro, declarada de utilidade pública, segundo se recolle no DOG do 22 de maio de 2018.

misión

A nosa **MISIÓN** é o desenvolvemento integral da infancia e da mocidade de Galicia, en risco de exclusión, en situación de desprotección ou en conflito social, fomentando iniciativas de intervención e prevención nestas situacións, de calidade e normalizadoras, cun compromiso continuo pola xustiza social, a través da implicación das persoas que a constitúen.

valores

ARELA asume o **COMPROMISO** coa infancia e a mocidade desprotexida e/ou en conflito social, a través dos seguintes valores:

- Fomento de **INICIATIVAS** que se adapten ás novas necesidades detectadas.
- Intervención **INDIVIDUALIZADA** baseada na **FLEXIBILIDADE** e na **AUSENCIA DE PREXUÍZOS**.
- **RESPECTO** e **CONFIANZA PERMANENTE** nas posibilidades e potencialidades dos nenos e nenas, adolescentes e mocidade
- **PROFESIONALIDADE** cun estilo de intervención baseado no **TRABALLO EN EQUIPO**, a **COLABORACIÓN EN REDE**, a **FORMACIÓN CONTINUA** e a **EFICIENCIA**.
- **CALIDADE**, **TRANSPARENCIA** e **MELLORA CONTINUA** na xestión.
- **IMPLICACIÓN** e **PARTICIPACIÓN** dos membros da entidade na toma de decisións.
- **CONCIENCIACIÓN** da sociedade da situación da infancia e a mocidade desprotexidas e/ou en conflito social a través da **PRESENZA** e **IMPACTO**.

Os órganos de goberno

a asemblea de socios e socias

No ano 2022 na Asociación ARELA celebamos 2 asembleas xerais ordinarias e 1 extraordinaria de socios e socias.

A **Asociación ARELA** tivo, no ano 2022, 32 socios e socias.

a xunta directiva

No ano 2022 **ARELA** elixe unha nova Xunta Directiva formada polas seguintes socias:



PRESIDENTA:

Sonia López Fernández

TESOUREIRA:

Patricia Varela Guntín

SECRETARIA:

María Méndez Botana

VOGAIS:

Aroa Martínez Mosquera

María Carmen Borrajo Díaz

o equipo directivo

O equipo directivo de **ARELA** encárgase da coordinación dos diferentes servizos, programas e áreas de traballo da entidade. Está formado polas seguintes persoas:

DIRECTOR: Julio Barreiro González.

COORDINADORA ÁREA DE PROTECCIÓN: Iria Fernandez Méndez.

COORDINADORA ÁREA DE CONFLITO SOCIAL: Ana Pérez Figueroa.

RESPONSABLE DE XESTIÓN: María Marcote Márquez.

O equipo humano

a intervención profesional en ARELA

A intervención dos profesionais de ARELA fundaméntase nos seguintes principios:

- Intervención **INDIVIDUALIZADA** baseada na **FLEXIBILIDADE** e na **AUSENCIA DE PREXUÍZOS**.
- **RESPECTO** e **CONFIANZA PERMANENTE** nas posibilidades e potencialidades dos nenos e nenas, adolescentes e mozos e mozas.
- Estilo de intervención baseado no **TRABALLO EN EQUIPO**, a **COLABORACIÓN EN REDE**, a **FORMACIÓN CONTINUA** e a **EFICIENCIA**.

O equipo de profesionais

O equipo de profesionais de ARELA en 2022 estivo formado por 153 persoas. Isto supón un importante incremento con respecto ao ano 2021, no que o equipo de profesionais de ARELA estivo formado por 105 persoas.



4,02/5

satisfacción media
dos profesionais



a formación do equipo profesional en 2022

Neste 2022 todos os profesionais das Casas de Familia, Centros de Día e CIEMA da Asociación **ARELA**, iniciaron unha formación integral a través da cal están a desenvolver plenamente, a nivel individual, de equipo e organizacional, as competencias relativas á práctica da afectividade consciente.

O proceso, que seguirá no 2023 está dirixido a proporcionar unha toma de consciencia vivencial sobre o traballo de cada profesional, de cada equipo e da Asociación ARELA como institución, de modo que se produza unha actualización das metodoloxías de traballo, potenciando os aspectos protectores xa existentes e atendendo os aspectos que necesiten desenvolvemento. Trátase da creación dun modelo de intervención protector baseado nas psicoloxías do vínculo e trauma.

Este proceso o desenvolve a **Consultoría Espirales** a través dos seus profesionais Javier Romeo Biedma, Toni Echeverría Cañabate e baixo a supervisión técnica de Pepa Horno Goicoechea.

Este proceso continuará durante 2023 en exclusiva para o servizo de Casas de Familia. Neste proceso está a colaborar a Fundación La Caixa dentro da financiación obtida na convocatoria de subvencións do 2022 para Galicia.



Asturias



Servicio de Casas de Familia

78 nenos, nenas e adolescentes atendidos



Servicio de Centros de atención de día integral

36 nenos, nenas e adolescentes atendidos



Servicio de centros de intervención educativa en medio abierto

162 adolescentes e mozos e mozas atendidos



1457 alumnos e alumnas e mestres e mestras

CaixaProinfancia

Coordinación local

217 nenos, nenas e adolescentes atendidos
122 familias



Proyecto FAIN

820 familias



Espazos de preservación familiar

111 nenos, nenas e adolescentes
71 familias



Convive.com.igo

5 grupos familiares activos en 2022

Cantabria





Casas de familia

que son?

Son pisos ou vivendas unifamiliares nas que conviven, en atención residencial, 8 nenos, nenas, adolescentes, mozos ou mozas con 7 ou 8 educadoras e educadores.

Son un fogar de paso mentres trabállase coas familias para superar as situacións que provocaron a saída do neno, nena, adolescente e/ou mozo ou moza, ou ben, se isto non é posible, se traballa para a consecución dun recurso familiar alternativo (acollemento ou adopción) ou vida autónoma.

ARELA conta con 6 casas de familia en toda Galicia: 2 en Vigo, 1 en Santiago de Compostela, 1 en Allariz, 1 en O Barco de Valdeorras e 1 en Monforte de Lemos.

misión

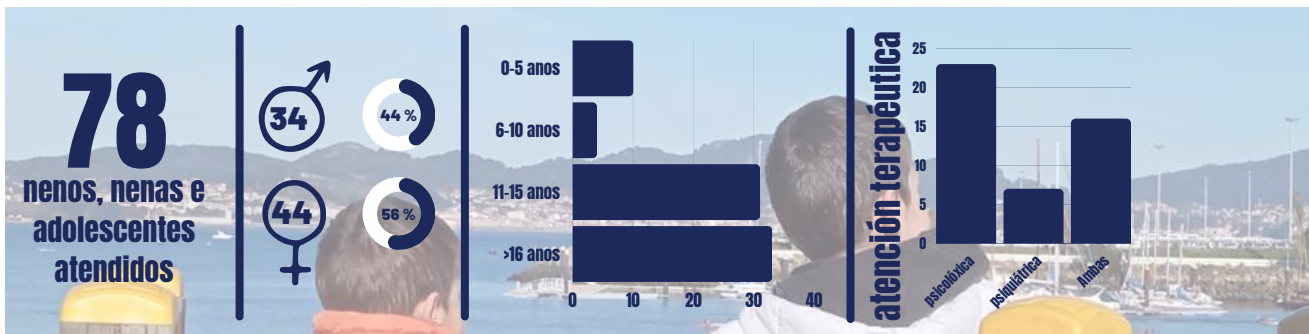
Favorecemos a integración familiar e social dos nenos, nenas e adolescentes, en desprotección familiar, mediante unha intervención educativa, integral e individualizada; enmarcada nun clima acolledor, de afecto e respecto, traballando en rede cos axentes sociais implicados.

datos do servizo en 2022

A continuación recolleemos os datos máis salientables do servizo de casas de familia de **ARELA** en 2022.

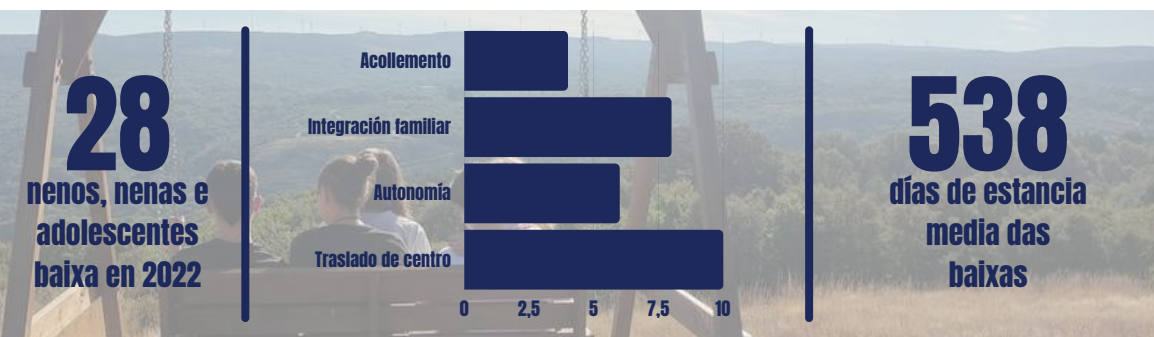
as casas de familia en 2022

nenos, nenas e adolescentes atendidos/as



nivel de ocupación media das casas de familia de ARELA: **95,45%**

análise das baixas: número, motivos,...



satisfacción co servizo



financiamento

O servizo de casas de familia é posible grazas á Consellería de Política Social.



Centros de día

qué son?

Os Centros de Atención de Día Integral son recursos a través dos que se leva a cabo unha intervención educativa con nenos ou nenas e adolescentes con dificultades socio-familiares, intentando acadar os cambios precisos para normalizar a convivencia familiar.

Ademais da intervención cos nenos e nenas, o pilar fundamental do servizo é a intervención coas familias; xa que soamente os cambios en todo o contexto familiar van a procurar cambios substanciais que permanezan no tempo e así, se poidan eliminar e/ou minimizar os factores de risco que motivaron a medida de atención de día. Intervención que se fai a través dun Programa de Intervención Familiar.

misión

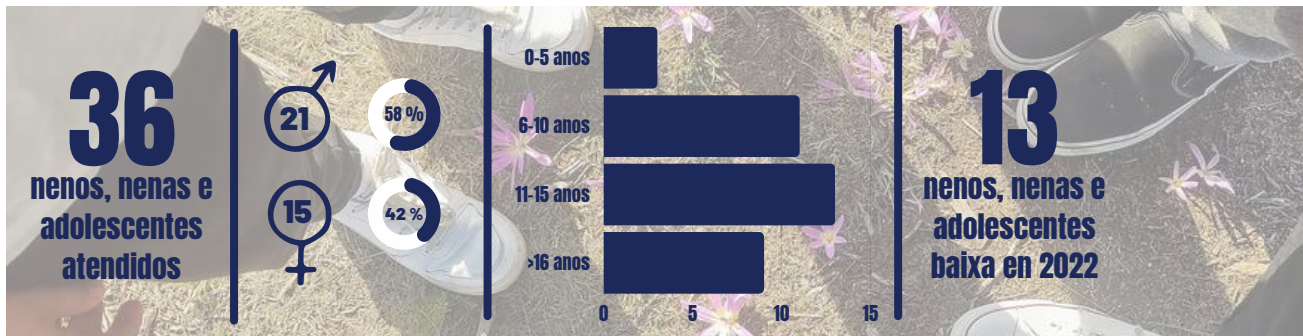
Normalizamos a convivencia familiar de nenos, nenas e adolescentes con dificultades socio-familiares, para que, a través da intervención educativa, integral e individualizada, en rede, con outros profesionais, dentro do seu entorno, se acaden os cambios precisos.

datos do servizo en 2022

A continuación recolleemos os datos máis salientables do servizo de centros de atención de día integral de ARELA en 2022.

os centros de día en 2022

nenos, nenas e adolescentes atendidos/as



intervención coas familias

24 familias atendidas no ano 2022

600 intervencións con familias no ano 2022

1110 intervencións con axentes externos



novo centro de día en Santiago traslado realizado a finais de 2022

satisfacción co servizo

1,66/2 satisfacción media dos nenos e nenas

4,35/5 satisfacción media dos adolescentes

financiamento

O servizo de centros de día é posible grazas á Consellería de Política Social.



CIEMA: intervención en medio aberto

que é?

O CIEMA é un servizo para adolescentes e mocidade en conflito social, destinado ao cumprimento de medidas xudiciais en medio aberto e de reparacións extraxudiciais, réxense pola Lei 5/2000 de responsabilidade penal dos menores, o seu Regulamento de aplicación, e a Lei orgánica 8/2006, de 4 de decembro, pola que se modifica a Lei orgánica 5/2000 de 13 de xaneiro, reguladora da responsabilidade penal dos menores.

As medidas susceptíbeis de ser executadas no CIEMA **ARELA** son as seguintes: Tratamento ambulatorio, Asistencia a un centro de día, Liberdade vixiada, Convivencia con outra persoa, familia ou grupo educativo, Prestacións en beneficio da comunidade, Tarefas socioeducativas, Permanencias de fin de semana no domicilio, Reparacións extraxudiciais derivadas polos Equipo Técnicos do Xulgado de Menores de Pontevedra (dende o 2014).

misión

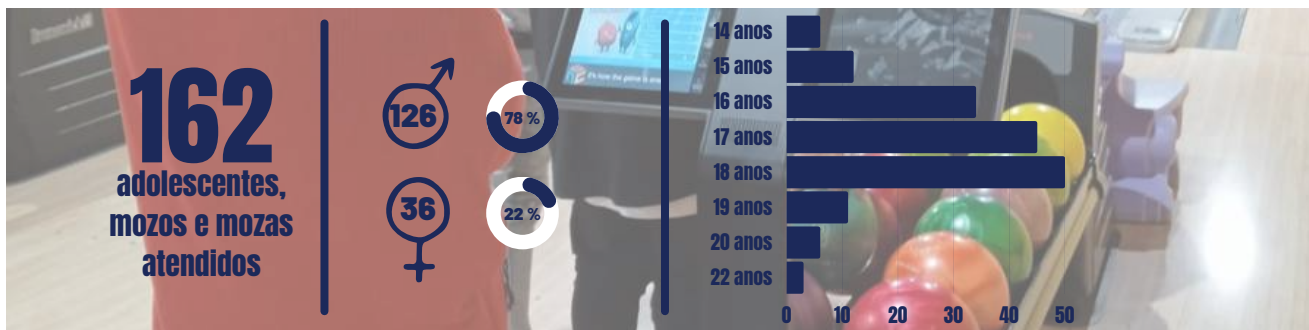
Fomentamos maiores niveis de responsabilidade, autonomía persoal e a non reincidencia, mediante a intervención educativa, integral e individualizada, con adolescentes, mozos e mozas en conflito social, contando coa cooperación de todos os axentes sociais e da familia.

datos do servizo en 2022

A continuación recolleemos os datos máis salientables do servizo de centro de intervención educativa en medio aberto de **ARELA** en 2022.

o cinema pontevedra en 2022

adolescentes e mozos e mozas atendidos/as



medidas xudiciais executadas



nivel de reincidencia



satisfacción co servizo



financiamento



KTORCE18: prevención condutas infractoras

que é?

O programa **KTORCE18** quere achegar a LEI DO MENOR, reguladora da responsabilidade penal das persoas menores de idade, a institutos e colexios de toda Galicia para informar, previr condutas infractoras e facelos conscientes das consecuencias dos seus actos.

misión

O Programa **KTORCE18** diríxiese ó alumnado da ESO e de FPB dos centros educativos de Galicia e constitúese como unha oferta preventiva que abarca os retos demandados pola comunidade educativa a través da proposta dos seguintes talleres:

- A reflexión sobre as condutas infractoras e a Lei do Menor
- A sensibilización fronte ó acoso escolar e o mal trato nas aulas
- A visibilización do problema de violencia de xénero entre adolescentes, coa idea da igualdade como base da prevención. **Novidade curso 2022/2023**

Cada curso escolar ofértanse unha serie de talleres, por provincias, que se van reservando por orde de inscrición.

datos do servizo no curso 2021-2022

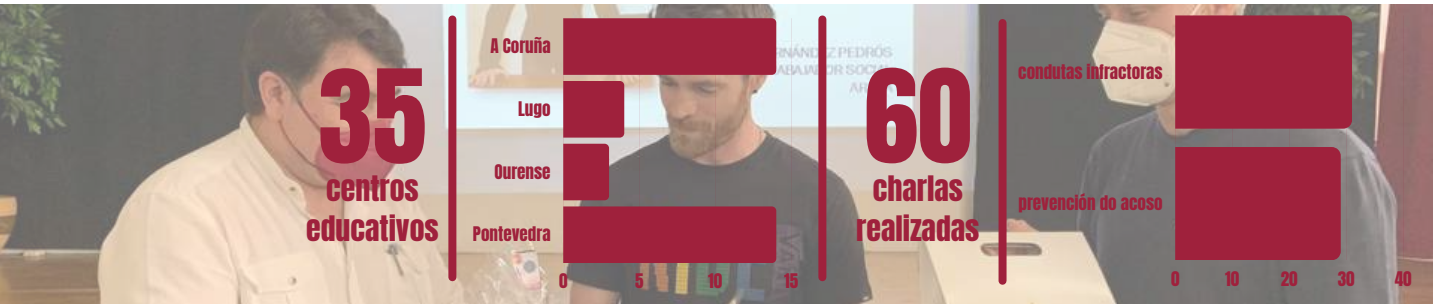
A continuación recolleemos os datos máis salientables do programa **KTORCE18** de prevención de condutas infractoras de ARELA e a Fundación BARRIÉ no curso 2021-2022.

O programa KTORCE18. Curso 2021-2022

participantes



accións realizadas (charlas e obradoiros)



satisfacción co servizo Ktorce18



financiamento

O programa KTORCE18 de prevención de condutas infractoras é posible grazas ao financiamento da Fundación BARRIÉ.

Fundación Barrié



CONVIVE.COMigo

que é?

O programa **CONVIVE.COMigo** traballou durante o 2022 na provincia de Pontevedra a través dun novo convenio asinado entre ARELA e a Consellería de Política Social.

misión

A misión do programa **CONVIVE.COMigo** é a captación, valoración, formación e seguimento de persoas ou familias para convivir con adolescentes que teñan que cumprir coa Medida de Convivencia con persoa ou familia, en entornos positivos e diferentes aos que teñen na actualidade.

como contactar?

Para obter máis información sobre o programa **CONVIVE.COMigo** pódense utilizar os seguintes medios:

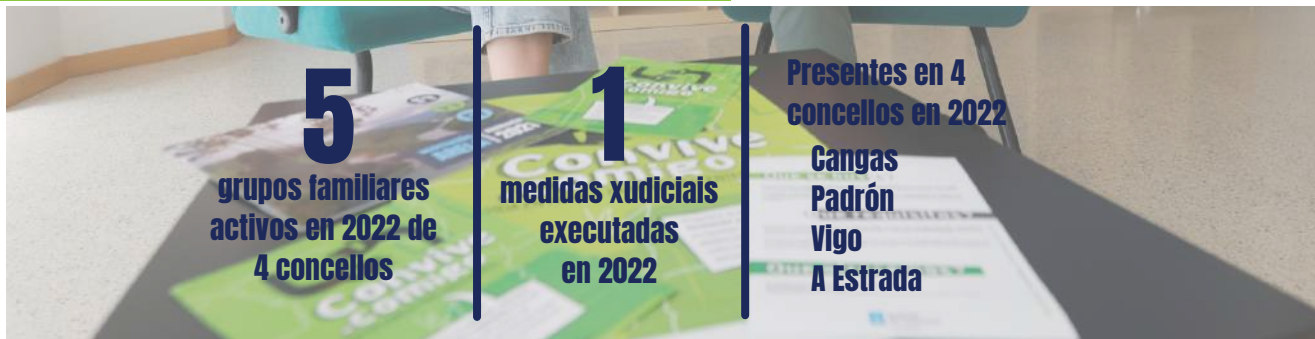
- Enderezo electrónico: convive@arela.org
- Teléfono: 604 038 672

datos do servizo en 2022

A continuación recolleemos os datos máis salientables do programa **CONVIVE.COMigo** en 2022.

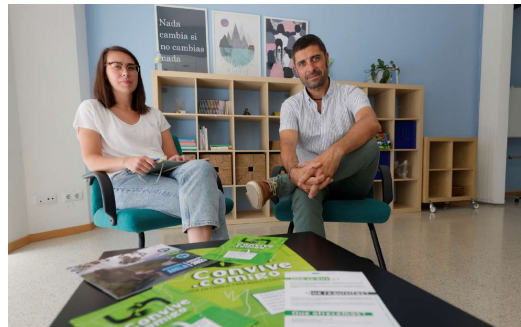
O CONVIVE.COMigo en 2022

participantes



reunións con concellos e colectivos

No ano 2022, realizáronse diferentes accións de difusión do Programa **CONVIVE.COMigo** a través de reunións coa FEGAMP, cos concellos de maior poboación da provincia de Pontevedra (Bueu, Vilagarcía, Baiona, Nigrán, Tomiño,...) así como con representantes de Federacións de ANPAS e varias reunións co Xulgado de Menores (equipo técnico, fiscalía e xuíza de menores).



financiamento

O programa CONVIVE COMigo é posible grazas á Consellería de Política Social.



XUNTA DE GALICIA

CONSELLERÍA DE POLÍTICA SOCIAL E XUVENTUDE



CaixaProinfancia

que é?

A través do programa **CaixaProinfancia** loitamos contra a pobreza infantil, realizando intervención directa coas familias, nenos, nenas e adolescentes, e coordinando o modelo de Rede con diferentes profesionais e entidades sociais nas cidades de Vigo e Santiago.

Dende 2020 asumimos, a Coordinación Territorial do Programa en Galicia, Asturias e Cantabria. Un gran reto no que acompañamos e traballamos conxuntamente máis de 35 entidades sociais coordinadas localmente por Fundación Meniños (Pontevedra), Fundación Juan Soñador (Lugo, Ourense e A Coruña), Asociación Dignidad (Ferrol), Asociación ARELA (Vigo e Compostela) Asociación Cultural Norte Joven de Mieres (Mieres), Asociación Cantabria Acoge (Santander). A través desta coordinación téntase que de forma conxunta nas nove redes mantéñase o modelo de rede entre axentes público-privados e optimícese os recursos do territorio co find e estar en clave de mellora continua con respecto á calidade da intervención e atención integral das familias, nenos, nenas e adolescentes

Impulsado, acompañado e financiado pola Fundación "la Caixa"



misión

Traballamos para romper o círculo da pobreza hereditaria que se transmite de pais / nais a fillos / fillas, apoiando ás familias e ofrecendo diferentes servizos socioeducativos e terapéuticos, para elas e para os seus fillos e fillas, mellorando así os procesos de integración social, escolar, a autonomía e o empoderamento.

datos do servizo en 2022

A continuación recolleemos os datos máis salientables do programa **CaixaProinfancia** en 2022.



o CaixaProinfancia en 2022

coordinación local: Vigo e Santiago



accións realizadas



- Refuerzo educativo: 174 nenos, nenas e adolescentes
- Educación no tempo libre: 148 nenos, nenas e adolescentes
- Apoio educativo familiar: 16 nenos, nenas e adolescentes e 13 adultos
- Promoción da saúde: 20 nenos, nenas e adolescentes
- Atención terapéutica: 15 nenos, nenas e adolescentes e 11 asulos familias



coordinación territorial: Galicia, Asturias e Cantabria



Na Coordinación Territorial (Galicia, Asturias e Cantabria) asumimos novos retos a través de grupos de traballo, encontros interredes e co traballo nos distintos territorios.

Realizamos visitas a todos os territorios recuperando a atención presencial combinada cos encontros telemáticos.



espazos de preservación familiar

que é?



No marco do Plan de Recuperación, Transformación e Resiliencia – financiado pola Unión Europea – NEXTGENERATIONEU e promovido pola Consellería de Política da Xunta de Galicia; a Fundación MENIÑOS e a Asociación ARELA puxemos en funcionamento o proxecto: Espazos de Preservación Familiar, nas comarcas de O Barbanza e O Salnes (e en concreto nas localidades de Ribeira e A Pobra do Caramiñal e Vilagarcía).

É un proxecto piloto de innovación en servizos sociais, centrado no apoio integral psico-socio-educativo e terapéutico á infancia, a adolescencia e ás familias en situación de vulnerabilidade social.

Está dirixido a familias con nenos, nenas e adolescentes entre 0 e 18 anos en situación de risco e/ou desprotección leve e moderada que perxudica e bloquea o seu desenvolvemento persoal e social, co obxectivo de previr, conter e revertir a evolución do deterioro das situacións familiares.

misión

Traballamos para manter a integridade familiar apoiando, capacitando, compensando e complementando á familia na recuperación e consolidación das súas capacidades de crianza eliminando o risco de separación da persoa menor de idade do seu entorno familiar e social e a cronificación do deterioro familiar.

datos do servizo en 2022

A continuación recolleemos os datos máis salientables dos Espazos de Preservación Familiar en 2022.

espazos preservación familiar en 2022

espazo de preservación do Salnés (Vilagarcía)



espazo de preservación do Barbanza





proxecto FAIN

que é?

O **Proxecto FAIN** (Familia e Infancia) é un proxecto piloto que a Consellería de Política Social e Xuventude da Xunta de Galicia está a desenvolver entre outubro de 2022 e outubro de 2023 en colaboración co Ministerio de Inclusión, Seguridade Social e Migracións, no marco do Plan de Recuperación, Transformación e Resiliencia – financiado pola Unión Europea – NEXTGENERATIONEU.

O proxecto está dirixido a familias con nenos, nenas e adolescentes ata 18 anos que perciben o Ingreso Mínimo Vital ou a Renda de Inclusión Social de Galicia (RISGA) e tamén a outras familias en situación de vulnerabilidade nalgunhas zonas rurais de Galicia

Esta intervención inclúe unha oferta integral de servizos e apoios económicos personalizados en tres dimensións: apoio social, apoio educativo, e apoio para a formación e o emprego. Dende ARELA, estamos a desenvolver o Proxecto FAIN en Vigo e Compostela.

misión

O obxectivo do **Proxecto FAIN** é ofrecer servizos e apoios adaptados ás necesidades das familias receptoras de RISGA ou do Ingreso Mínimo Vital e outras familias con necesidades similares. Ademais pretende extraer aprendizaxes para mellorar a calidade de vida das persoas.

datos do servizo en 2022

A continuación recolleemos os datos máis salientables do **Proxecto FAIN** en 2022.

proxecto FAIN

familias que autorizaron participar no proxecto



servizos e axudas económicas do proxecto

orientación individualizada

- Saúde e coidados
- Vivenda
- Laboral

atención grupal

- Grupos de Saúde e coidados
- Sesións de mellora da calidade da vivenda
- Competencias dixitais
- Taller de competencias marentais/parentais
- Actividades de participación comunitaria
- Grupos de reforzo educativo
- Grupos de educación non formal
- Cursos de competencias básicas
- Cursos de competencias profesionais

axudas económicas

- Axudas para gastos sanitarios
- Axudas para o pago da vivenda
- Axudas para reparación da vivenda
- Axudas para suministros
- Axudas para conectividade wifi
- Axudas para material escolar
- Axudas para actividades educativas non formais
- Axudas para conciliación



xestión da entidade

incidencia

A Asociación ARELA traballa ano tras ano visibilizando a situación da infancia, adolescencia e mocidade en Galicia e facendo incidencia sobre as necesidades detectadas. Para a consecución deste obxectivo estamos integrados en redes como a EAPN Galicia ou a Plataforma de Infancia de Galicia.

comunicación externa

A difusión dos proxectos da entidade e o posicionamento ante os debates da actualidade informativa permitíronnos facer escoitar a nosa voz ante a sociedade a través de diferentes canles de comunicación.

rendición de contas

A rendición de contas á sociedade é un dos elementos clave do traballo e compromiso de ARELA coa infancia e a mocidade en situación de risco, desprotección e conflito social.

transparencia

Para a Asociación ARELA un dos valores fundamentais é a transparencia na xestión dos recursos que nos permiten desenvolver os servizos e programas da entidade.

financiamento e colaboracións

O traballo a prol da infancia e adolescencia en situación de desprotección e/ou conflito social da Asociación ARELA non sería posible sen o financiamento e a colaboración.



Incidencia

traballo en rede

A Asociación ARELA forma parte de diferentes plataformas de traballo en rede, a través das que fomentamos a incidencia e a coordinación para mellorar a calidade de vida da infancia de Galicia e as súas familias.

plataforma de organizacións de infancia de Galicia



Plataforma de Organizacións de Infancia de Galicia (POIG), é una plataforma territorial enmarcada no marco xeral de acción da Plataforma da Infancia estatal. A POIG ten a misión de agrupar os esforzos das entidades que traballan no ámbito da infancia e de crear un espazo de coordinación que defenda, promova e protexa os dereitos dos nenos, nenas e adolescentes conforme á Convención sobre os Dereitos do Neno no territorio galego. É unha asociación conformada por máis de 35 entidades da comunidade, da que ARELA é entidade constituínte.

Na actualidade e durante o 2022 traballamos sobre todo nas Comisións de Incidencia Política e Protección.

eapn galicia. rede galega contra a pobreza



EAPN Galicia é unha organización non lucrativa e de acción social que reúne ás organizacións autonómicas do terceiro sector implicadas na loita contra a pobreza e a exclusión a través da defensa dos dereitos dos colectivos en risco e da súa participación comunitaria plena. Actualmente, componse de 152 ONG a través de 30 entidades membro representativas de colectivos vulnerables, que conectan en rede os seus esforzos para conseguir sinerxias e crear unha plataforma que denuncie as desigualdades sociais, para canalizar e dar voz ás demandas do sector para a súa introdución na axenda política.

ARELA forma parte desta organización dende o 2014.

Comunicación Externa

a importancia da comunicación externa

A defensa dos dereitos dos nenos e nenas, o posicionamento en temas de interese ou a difusión dos servizos, programas e accións da entidade, centran a estratexia de comunicación de ARELA.

PONTEVEDRA

La oportunidad de una segunda familia

En ocasiones, la justicia emite sentencias a adolescentes que han cometido un delito en las que, eludiendo el centro de menores, son enviados con personas de acogida formadas para prevenir y resolver posibles conflictos ▶ La medida, del programa 'Convive.cornigo' de la asociación Arela, pretende ayudar a educar desde su nuevo hogar a estos jóvenes



Adolescentes y niños en una actividad de Arela
© Asociación Arela

📍 Arousa

La asociación Arela busca en Vilagarcía familias que quieran convivir con adolescentes que cumplen una medida judicial

📅 30 de Julio, 2022

AROUSA

La Xunta ensaya en Arousa un plan contra la desprotección de la infancia

ROSA ESTÉVEZ
VILAGARCÍA / LA VOZ



JOSÉ PARDO

Transparencia

a importancia da transparencia

A dirección e os profesionais da Asociación ARELA continuaron apostando no ano 2022 pola transparencia e o traballo de calidade en todos os servizos e programas da entidade.

certificación de calidade iso 9001:2015

Os servizos e programas da asociación ARELA están certificados na norma UNE EN ISO 9001:2015. No ano 2022 a auditoría externa foi realizada por AENOR.



auditoría externa de contas

No ano 2022 volvemos a auditar externamente as contas da Asociación ARELA. Máis información económica na web de ARELA en <https://arela.org/transparencia/>

Financiamento e colaboracións

financiamento público



financiamento privado



Fundación Barrié



colaboracións



Martín Códax





Rúa Ernesto Lecuona, 11 Baixo
36205 Vigo (Pontevedra)
Teléfono: 986.212.537
arela@arela.org
www.arela.org

